

## 大学進学高まる地元志向

## 【志望校検討時の地元選択志向①属性別】

## ■ 大学進学者の約半数が地元進学※1を希望

地元に残りたい 48.7% > 地元を離れたい 18.4%

## ■ 前々回調査（2009年）より、2回連続で地元志向が高まる

地元に残りたい 2009年 39.0% → 2011年 46.1% → 2013年 48.7%

## ■ 志望校検討時の地元選択志向（大学進学者／単一回答）

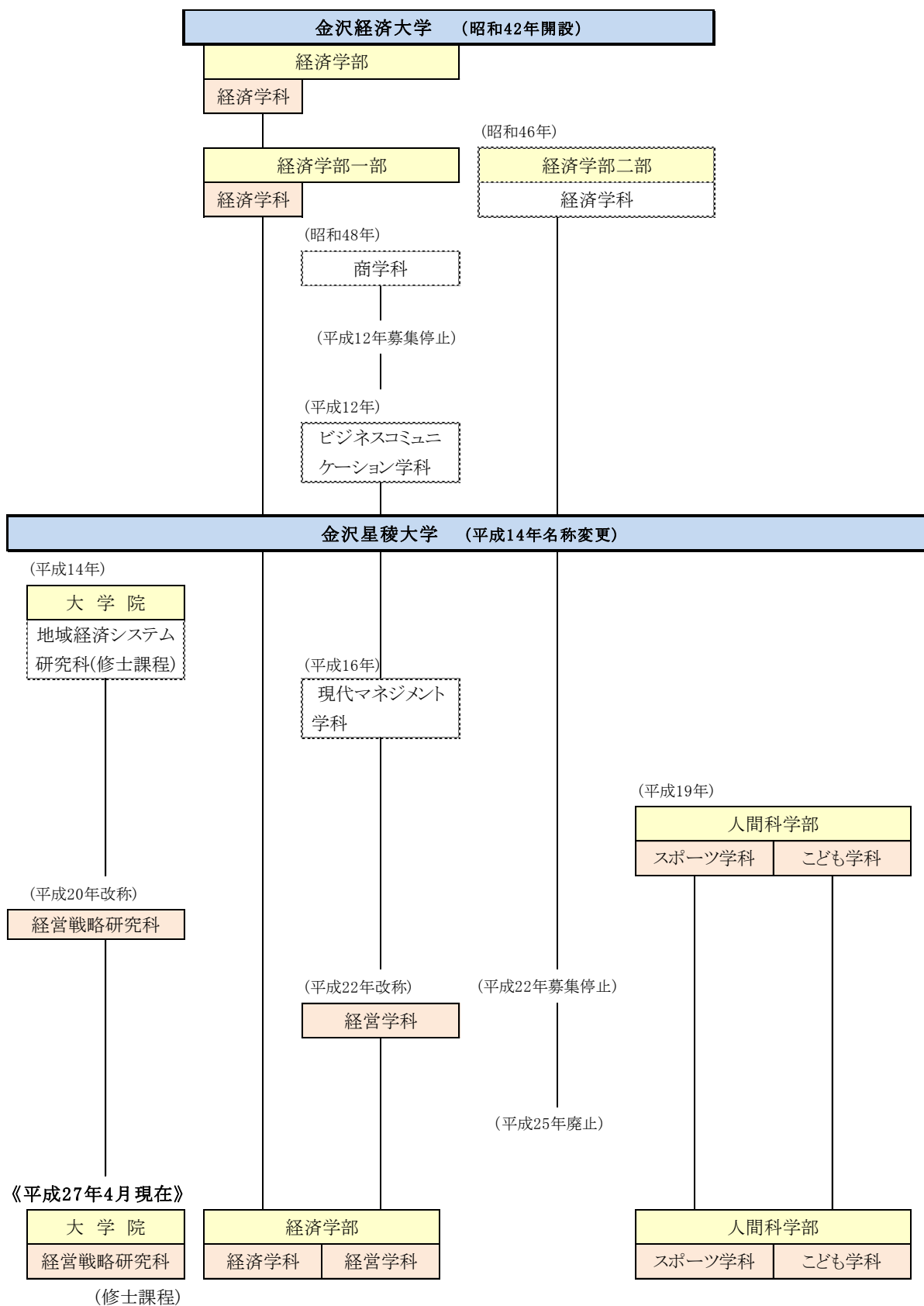
	残りたい・計		どちらでも良かった	離れたい・計		無回答	残りたい・計	離れたい・計
	ぜひ地元に残りたいと思っていた	できれば地元に残りたいと思っていた		できれば地元を出たいと思っていた	ぜひ地元を離れたいと思っていた			
●凡例								
2013年 大学進学者 全体 (n=3256)	31.8%	16.9	22.1	9.6	8.8	10.8	48.7	18.4
2011年 大学進学者 全体 (n=7502)	30.7	15.4	24.1	11.0	9.3	9.5	46.1	20.3
2009年 大学進学者 全体 (n=8481)	24.5	14.5	24.6	11.3	9.9	15.2	39.0	21.1
【2013年属性別】								
男女別 男性 (n=1439)	28.8	18.2	23.3	9.8	8.8	11.0	47.0	18.6
女性 (n=1800)	33.9	15.9	21.2	9.4	8.8	10.7	49.9	18.2
文理別 文系 (n=1869)	33.5	15.8	20.8	10.0	8.7	11.3	49.3	18.7
理系 (n=1234)	28.9	18.8	24.1	9.2	9.2	9.8	47.7	18.3
どちらでもない (n= 150)	34.7	14.7	22.0	8.0	7.3	13.3	49.3	15.3

※ 地元の定義は、2009年、2011年は定義なし。2013年のみ自宅から通える範囲とした。

(注) 1. 調査期間：平成25年3月19日～4月8日

2. 出典：「進学センサス2013」リクルート進学総研(リクルートマーケティングパートナーズ Press Release2013年7月4日6頁)より抜粋

## 大学のあゆみ



## キャリア支援プログラム「CDP」の概要

### CDP 5つのコース

#### CDP公務員コース(大卒区分)

公務員試験は、問題の難易度の高さ、出題範囲の広さはもちろん、公務員人気の高まり、志望学生の増加などを理由に合格が年々難しくなっています。CDP公務員コースは、その中でも国税専門官・国家公務員一般職・地方上級公務員・警察官・消防官・国立大学法人等職員採用試験などの合格に向け、1年次から計画的・体系的に学習していく特別プログラムです。

#### CDP税理士コース(会計専門職)

大学で学びながら税理士国家試験の合格を目指す、学部・大学院を連携した最大6年間の養成プログラムです。税理士になるためには、会計2科目・税法9科目の合計11科目のうち5科目の合格が必要ですが、本学大学院での修士論文により大学院修了時に税法2科目が免除されるため、CDPでは大学院2年次までに会計2科目と税法1科目、合計3科目の合格により、大学院修了と同時に税理士資格取得を目指します。

#### CDP教員(小学校)コース

小学校教員になるためには、教員免許状を取得するだけでなく都道府県ごとに実施される教員採用試験に合格する必要があります。CDP教員(小学校)コースでは、教員採用試験合格指導の専門家を講師として招いて一般教養科目対策・教職専門科目対策の講義を行うほか、石川県教育委員会指導主事の経験を持つ教員が教職教養科目対策や総合対策などを徹底指導します。

#### CDP教員(中・高保健体育)コース

先行実施した小学校コースでの実績を踏まえ、1年次「教養科目」、2年次「教職教養」、4年次「採用試験1・2次総合対策」の一部は小学校コースとの合同授業、3年次「保健体育専門」科目及び「実技」科目を学科専任教員の徹底指導により合格を目指します。また、特別支援学校教員一種免許状の取得により特別支援の受験も可能になります。

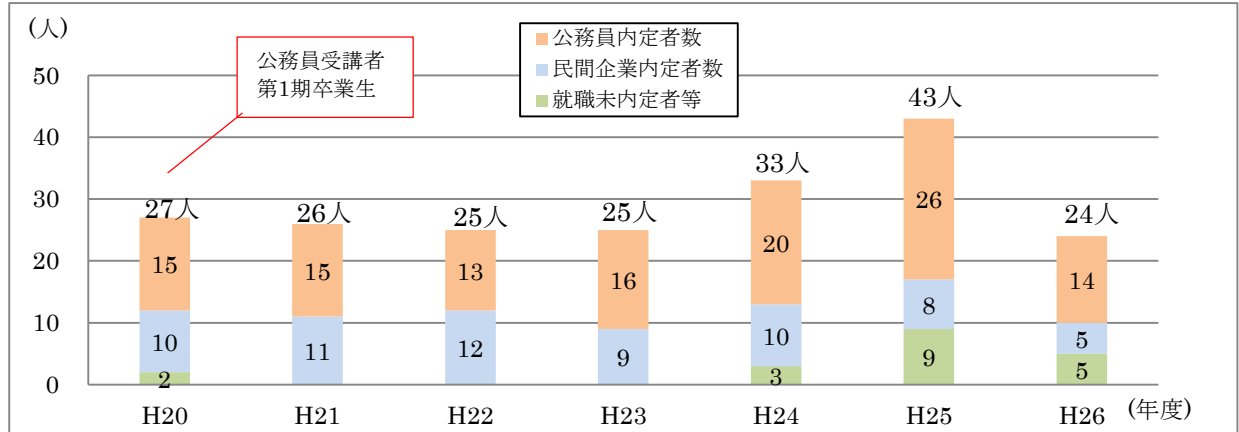
#### CDP民間アドバンスコース

社会で求められるビジネススキルや明確なキャリアビジョンを備えた社会人を養成するビジネスキャリアプログラムです。進路支援センターと連携しながら1年次からのキャリア教育を導入、職場や地域社会での活躍に不可欠な社会人基礎力を磨いて、3年次より始まる就職活動に向けた準備を行います。

【平成27年度大学案内より抜粋】

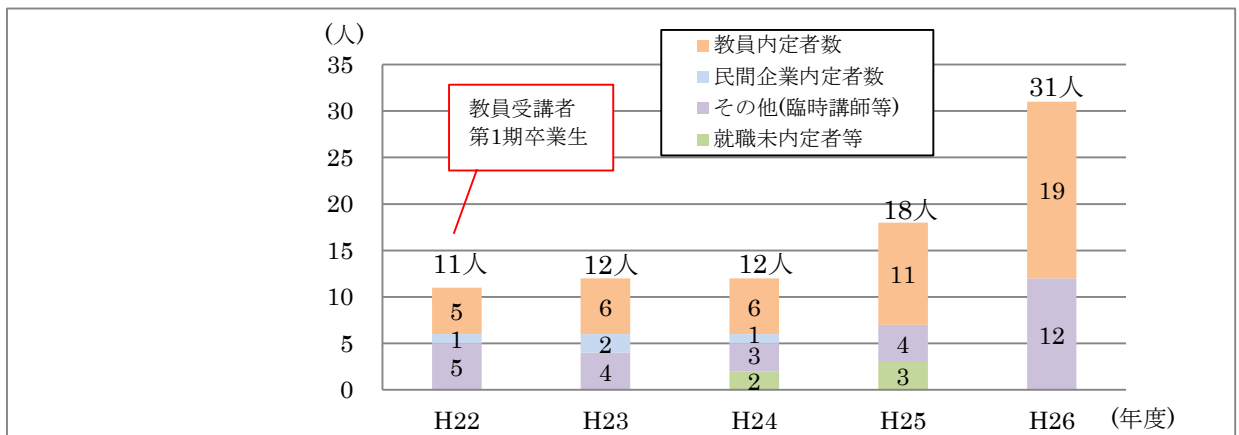
## 4年次のCDP受講者における公務員・教員への内定者の推移

## ○ 公務員内定者



		(単位：人、%)							
		H20	H21	H22	H23	H24	H25	H26	
公務員	受講者数	1年次	96	118	117	111	132	196	131
		2年次	55	58	68	65	70	82	108
		3年次	36	43	42	48	59	38	60
		4年次	27	26	25	25	33	43	24
		合計	214	245	252	249	294	359	323
受講者 4年次の うち	公務員内定者数	15	15	13	16	20	26	14	
	民間企業内定者数	10	11	12	9	10	8	5	
	就職未内定者等	2	0	0	0	3	9	5	
	公務員内定率	55.6	57.7	52.0	64.0	60.6	60.5	58.3	

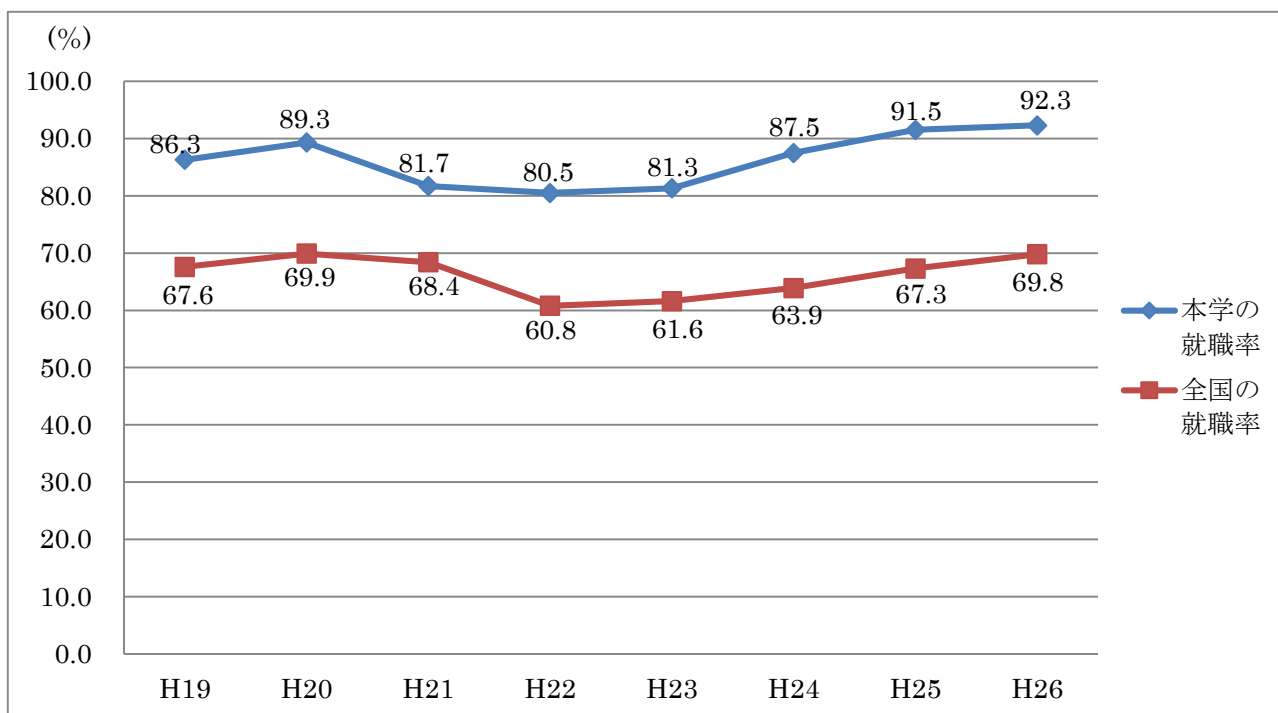
## ○ 教員内定者



		(単位：人、%)					
		H22	H23	H24	H25	H26	
教員	受講者数	1年次	32	39	51	62	61
		2年次	23	27	35	41	58
		3年次	13	14	16	32	36
		4年次	11	12	12	18	31
		合計	79	92	114	153	186
受講者 4年次の うち	教員内定者数	5	6	6	11	19	
	民間企業内定者数	1	2	1	0	0	
	その他(臨時講師等)	5	4	3	4	12	
	就職未内定者等	0	0	2	3	0	
	教員内定率	45.5	50.0	50.0	61.1	61.3	

- (注) 1. 教員は中学・高等学校保健体育科教員・小学校教員の合計である。  
 2. 内定率 = 内定者 ÷ 4年次受講者数  
 3. 表中の内定者等の数値は実数である。  
 4. 平成26年度分は平成27年2月末現在である。

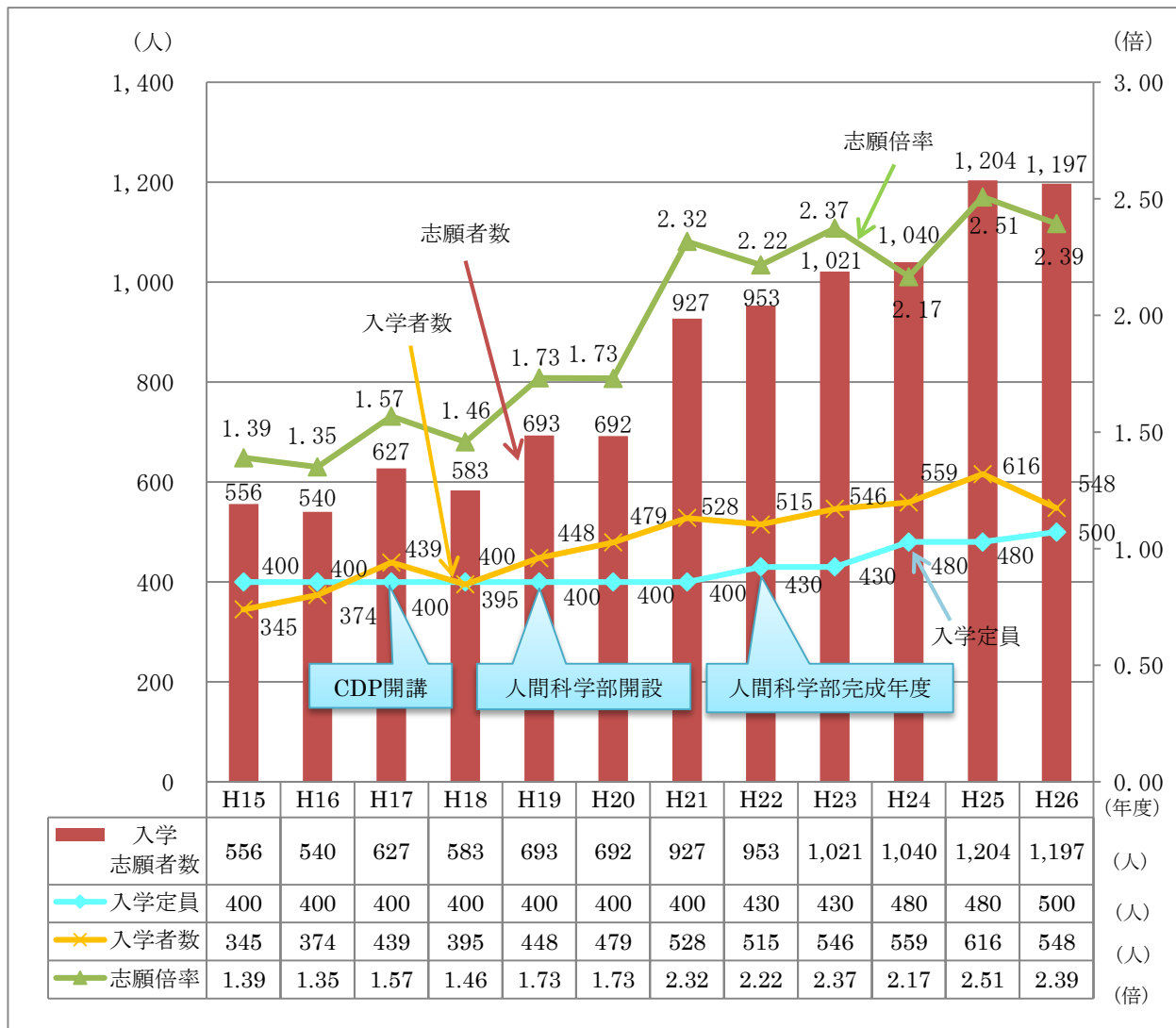
## 本学の就職率の推移



年度	本学の就職率			全国の就職率
	卒業生 見込者(人) A	内定者(人) B	就職率(%) C=B/A	就職率(%)
H19	255	220	86.3	67.6
H20	261	233	89.3	69.9
H21	323	264	81.7	68.4
H22	302	243	80.5	60.8
H23	358	291	81.3	61.6
H24	384	336	87.5	63.9
H25	460	421	91.5	67.3
H26	444	410	92.3	69.8

- (注) 1. 各年 3 月末時点の数値である。
2. 本学の就職率 = 内定者数 ÷ 卒業見込者数
3. 全国の就職率は、「学校基本調査報告書(高等教育機関編)」より引用した。
4. 全国の就職率の平成 26 年度の数値は、平成 26 年 12 月 19 日学校基本調査で公表された確定値である。

本学の入学志願者等の推移

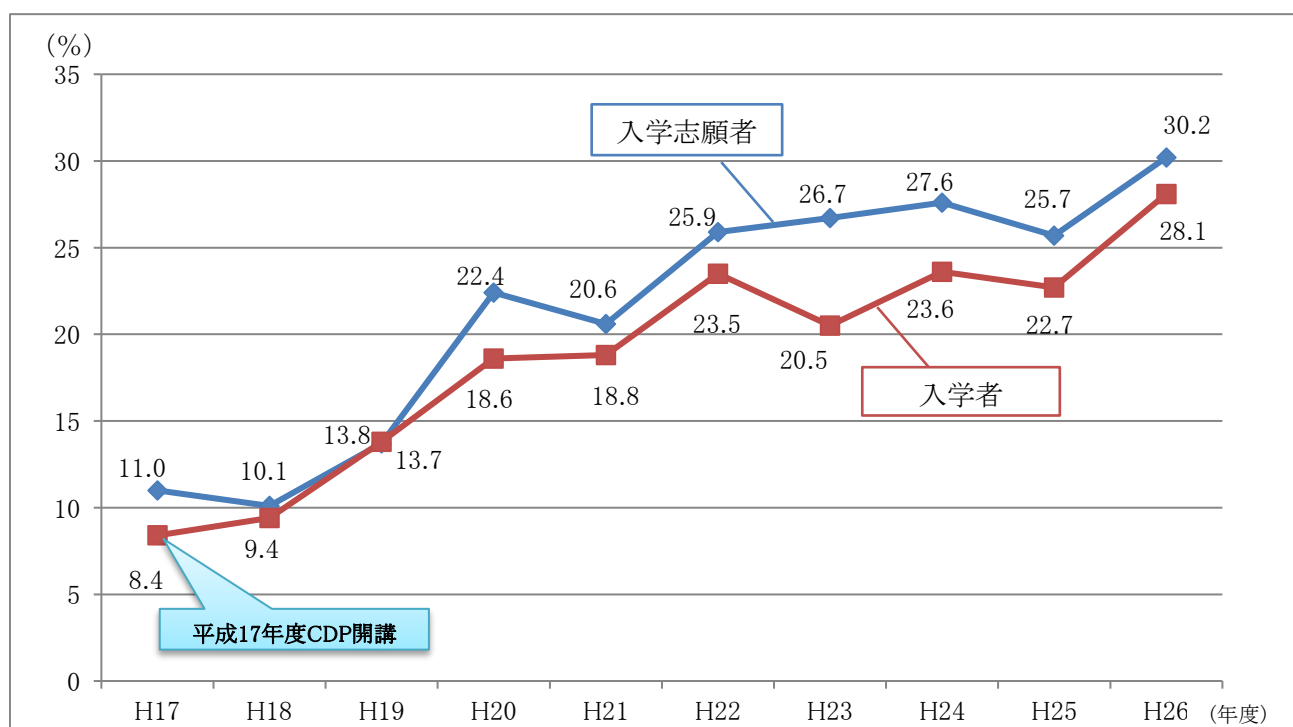


- (注) 1. 入学志願者数は、本学の各学部複数の志願者を除く実数である。  
 2. 入学志願者数、入学定員、入学者数は、本学の2学部（経済学部と人間科学部）の合計である。  
 3. 志願倍率＝入学志願者数÷入学定員である。  
 4. 入学定員
- ・平成19年度 経済学部 300人(経済学科 150人、経営学科 150人)  
 人間科学部 100人(こども学科 40人・スポーツ学科 60人)
  - ・平成26年度 経済学部 380人(経済学科 230人、経営学科 150人)  
 人間科学部 120人(こども学科 60人・スポーツ学科 60人)

## 石川県内の進学重視校から本学への志願者数・入学者数とその割合

(単位：人)

入試年度	H17		H18		H19		H20		H21		H22		H23		H24		H25		H26	
進学重視校	入学志願者数	入学者数	入学志願者数	入学者数	入学志願者数	入学者数	入学志願者数	入学者数	入学志願者数	入学者数	入学志願者数	入学者数	入学志願者数	入学者数	入学志願者数	入学者数	入学志願者数	入学者数	入学志願者数	入学者数
N A 高校	17	8	15	10	16	11	40	26	46	25	55	35	64	34	56	31	57	29	89	32
M 高校	23	14	16	11	28	21	34	24	40	27	50	30	50	22	56	27	56	29	55	23
N B 高校	11	5	8	7	12	12	26	15	32	15	38	20	47	17	45	26	62	29	61	32
S 高校	0	0	4	3	6	4	11	4	15	10	39	14	37	12	33	10	31	11	52	18
H 高校	4	3	2	1	6	2	11	5	26	7	16	4	22	11	28	8	28	10	28	11
N C 高校	6	2	9	3	10	6	6	5	7	5	12	3	26	7	26	13	18	9	7	3
D 高校	5	3	4	2	7	1	11	3	9	8	23	10	16	7	29	15	39	17	42	25
I 高校	0	0	0	0	0	0	0	0	2	1	5	2	4	1	1	0	4	2	3	1
N D 高校	3	2	1	0	7	4	11	7	8	1	5	1	6	1	5	1	7	4	16	7
K 高校	0	0	0	0	3	1	5	0	6	0	4	2	1	0	8	1	7	0	9	2
進学重視校小計	69	37	59	37	95	62	155	89	191	99	247	121	273	112	287	132	309	140	362	154
大学全体	627	439	583	395	693	448	692	479	927	528	953	515	1,021	546	1,040	559	1,204	616	1,197	548
構成比(%)	11.0	8.4	10.1	9.4	13.7	13.8	22.4	18.6	20.6	18.8	25.9	23.5	26.7	20.5	27.6	23.6	25.7	22.7	30.2	28.1



- (注) 1. 入学志願者数、入学者数は、進学重視校の合計である。  
 2. 入学志願者数、入学者数は、本学の2学部（経済学部と人間科学部）の合計である。  
 3. 入学志願者数は、本学の各学部の複数志願者を除く実数である。